



in.link



ingénieux système de connecteurs résistant à l'eau

TechBook

Donne une toute nouvelle dimension
au concept « plug and play »!



Aeware
by gecko





Table des matières

| | |
|---|----|
| avertissement | 2 |
| vue d'ensemble..... | 3 |
| caractéristiques | |
| - générales | 4 |
| - verrou | 4 |
| - conception UL et CE résistant à l'eau | 4 |
| - adaptateur (avec codage) | 5 |
| - tension 120 ou 240 | 5 |
| description des broches | 6 |
| guide de sélection (modèles UL/CSA) | 7 |
| guide de sélection (modèles CE) | 11 |
| accessoires | 16 |
| spécifications | 17 |



AVERTISSEMENT

LORSQUE VOUS COMMANDEZ DES CONNECTEURS IN.LINK, ASSUREZ-VOUS QU'ILS RESPECTENT LA TENSION ET LE COURANT NOMINAL DE L'APPAREIL UTILISÉ.

UNE UTILISATION ET/OU UNE INSTALLATION INAPPROPRIÉE (C.-À-D. UTILISER UN CONNECTEUR DE 240V AVEC UN APPAREIL DE 120V) PEUT CAUSER DES DÉFAILLANCES ET ENTRAÎNER DES SITUATIONS DANGEREUSES.

ASSUREZ-VOUS QUE LES CONNECTEURS IN.LINK SONT TOUJOURS UTILISÉS SELON LE CALIBRE QUI LEUR EST ATTRIBUÉ (EN RESPECTANT LES SPÉCIFICATIONS ÉLECTRIQUES ET ENVIRONNEMENTALES).

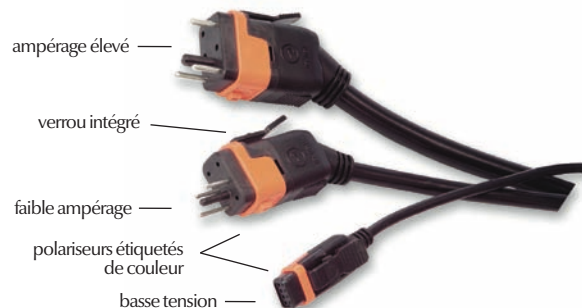


in.link

Fiches et connecteurs avec polariseurs étiquetés de couleur.

Les in.link sont des fiches et des connecteurs pour entrée et sortie possédant des polariseurs étiquetés de couleur, conçus pour que les accessoires soient raccordés correctement au spa. Les connecteurs in.link sont disponibles en 3 formats (HC, LC, basse tension) pour tous types d'accessoires d'entrée ou de sortie. Ils sont tous équipés d'un verrou intégré qui les maintient en place et offre une rétroaction audible et tactile lorsqu'ils sont correctement raccordés.

Ils sont très avantageux car ils réduisent les numéros de référence et les niveaux de stock, offrant ainsi aux fabricants d'origine une très grande flexibilité pour une configuration facile des appareils de sortie.





Ampérage Élevé



Faible Ampérage

Caractéristiques générales

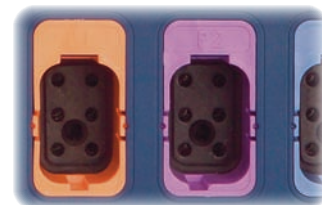
Le système de connecteurs in.link a été conçu pour respecter les exigences du marché des spas mais son application peut s'adapter à d'autres marchés.

Les connecteurs de haute tension peuvent être divisés en deux familles : Ampérage Élevé (HC) et Faible Ampérage (LC). Ces deux familles sont semblables, seule la taille des connecteurs diffère. Dans ce manuel, sauf indication contraire, l'information s'applique aux deux familles de connecteurs.



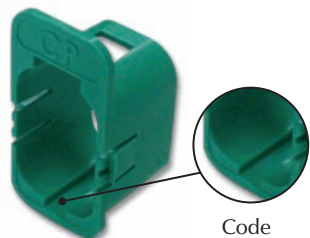
Verrou et serre-câble

Un mécanisme de verrouillage permet de maintenir les connecteurs mâle et femelle ensemble. La languette sur la partie mâle offre une rétroaction audible et tactile lorsque le câble est inséré dans la partie femelle. Ceci a pour but d'éviter que les parties se séparent accidentellement par vibrations ou par chocs. Il suffit d'une légère pression sur la languette pour débrancher le connecteur mâle.

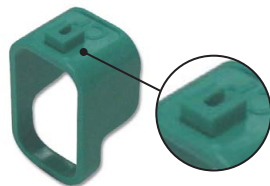


Conception UL et CE résistant à l'eau

Le connecteur femelle possède un joint d'étanchéité pour assurer une connexion qui résistera à l'humidité et aux infiltrations d'eau afin de répondre aux normes CE et au milieu exigeant des spas.



Code



Code



Adaptateur avec codage

Un adaptateur est installé sur les connecteurs mâle et femelle pour prévenir les raccordements d'équipement dans les mauvais connecteurs. Chaque adaptateur a son propre code tel qu'illustré ci-dessus. Le code a été conçu pour recevoir l'adaptateur mâle correspondant. L'adaptateur possède son propre code couleur et une identification gravée sur le devant.

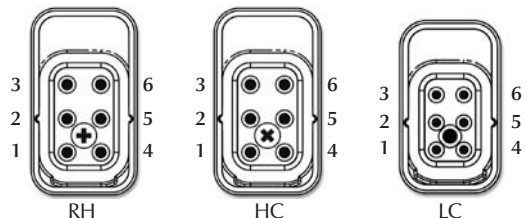
Ceci permet de réduire l'inventaire et les numéros de référence. Par exemple, le même câble peut être utilisé pour la pompe 1, la pompe 2 et la pompe 3. Durant l'étape finale de l'assemblage du spa, les bons codes sont ajoutés aux adaptateurs correspondants, juste avant de faire les raccordements au Spa Pack.

120V/240V

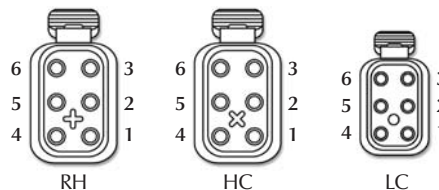
Utilisez des accessoires 120V ou 240V sans modifier le Spa Pack et éliminez les schémas électriques! La prise à 6 broches accepte tous types de connecteurs mâles sans avoir à apporter de modifications, assurant ainsi la tension exacte pour chaque appareil.



Female connector on Spa Pack



Male connector



Description des broches

Le connecteur femelle possède toujours un maximum de 6 broches, ce qui permet de brancher soit des appareils de 120V ou de 240V sans avoir à apporter des modifications au Spa Pack.

Chaque prise possède deux sorties, A et B, alimentée par deux relais différents. Par exemple, pour une pompe à deux vitesses, l'enroulement de la haute vitesse est raccordé à la sortie A et l'enroulement de la basse vitesse est raccordé à la sortie B. La sortie A est disponible avec deux contacts différents : une broche de haute tension et une de basse tension. Le tableau ci-contre indique les limitations de courant pour chaque sortie (les sortie A-haute et A-Basse et la sortie B) pour les deux types de connecteur (HC et LC).

Référez-vous aux spécifications du Spa Pack pour obtenir plus de détails sur chacune des sorties disponibles.

| Broche | Fonction | HC | LC |
|--------|--------------------------|--------|--------------------|
| 1 | Commun (charges 240V) | | |
| 2 | Sortie A (basse tension) | 15 FLA | 4 FLA |
| 3 | Sortie A (haute tension) | 20 FLA | 10A, usage général |
| 4 | Masse | | |
| 5 | Commun (charges 120V) | | |
| 6 | Sortie B | 15 FLA | 4 FLA |

Note : Le service nominal de « FLA » et de « Usage Général » sont définis selon les normes UL.



Câble Faible Ampérage 48"

Connecteurs in.link

Les connecteurs in.link sont facilement accessibles par le devant du Spa Pack, permettant un large éventail de configurations possibles de connexions. Les connecteurs in.link sont disponibles en 3 formats (HC, LC et BT) pour tous types d'appareils d'entrée ou de sortie.

Choisissez les connecteurs selon le tableau ci-dessous.

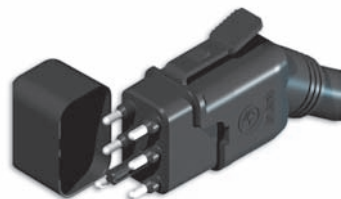
| Gecko P/N | J&J P/N | Description | Utilisation type | Câble | Long. | Broche | | | | | |
|---------------------|--------------|---------------------------------|---|-------|-------|--------|-------------------|---|------|-------|---------------|
| | | | | | | 1 | 2 | 3 | 4 | 5 | 6 |
| Câble LC 48" | | | | | | | | | | | |
| 600DB0754 | LC-1-5-120-4 | Câble in.link LC 1S 5A 120V 4FT | sortie simple jusqu'à 4 FLA (ozonateur, turbine, pom. de circ., alim. continue, etc.) | 18/3 | 48" | — | Noir | — | Vert | Blanc | — |
| 600DB0721 | LC-1-5-240-4 | Câble in.link LC 1S 5A 240V 4FT | sortie simple jusqu'à 4 FLA (ozonateur, turbine, pom. de circ., alim. continue, etc.) | 18/3 | 48" | Blanc | Noir | — | Vert | — | — |
| 600DB0743 | LC-2-5-120-4 | Câble in.link LC 2S 5A 120V 4FT | sortie double jusqu'à 4 FLA (fibre optique, etc.) | 18/4 | 48" | — | Noir (fibre opt.) | — | Vert | Blanc | Rouge (lampe) |
| 600DB1023 | LC-2-5-240-4 | Câble in.link LC 2S 5A 240V 4FT | sortie double jusqu'à 4 FLA (fibre optique, etc.) | 18/4 | 48" | Blanc | Noir (fibre opt.) | — | Vert | — | Rouge (lampe) |



Câble Faible Ampérage 96"



| Gecko P/N | J&J P/N | Description | Utilisation type | Câble | Long. | Broche | | | | | |
|---------------------|--------------|---------------------------------|---|-------|-------|--------|-------------------|---|------|-------|---------------|
| | | | | | | 1 | 2 | 3 | 4 | 5 | 6 |
| Câble LC 96" | | | | | | | | | | | |
| 600DB0805 | LC-1-5-120-8 | Câble in.link LC 1S 5A 120V 8FT | sortie simple jusqu'à 4 FLA (ozonateur, turbine, pom. de circ., alim. continue, etc.) | 18/3 | 96" | — | Noir | — | Vert | Blanc | — |
| 600DB0778 | LC-1-5-240-8 | Câble in.link LC 1S 5A 240V 8FT | sortie simple jusqu'à 4 FLA (ozonateur, turbine, pom. de circ., alim. continue, etc.) | 18/3 | 96" | Blanc | Noir | — | Vert | — | — |
| 600DB0793 | LC-2-5-120-8 | Câble in.link LC 2S 5A 120V 8FT | sortie double jusqu'à 4 FLA (fibre optique, etc.) | 18/4 | 96" | — | Noir (fibre opt.) | — | Vert | Blanc | Rouge (lampe) |
| 600DB1056 | LC-2-5-240-8 | Câble in.link LC 2S 5A 240V 8FT | sortie double jusqu'à 4 FLA (fibre optique, etc.) | 18/4 | 96" | Blanc | Noir (fibre opt.) | — | Vert | — | Rouge (lampe) |

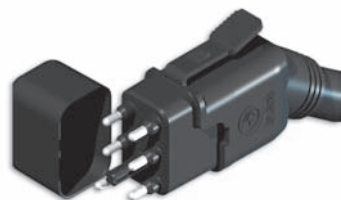


Câble Ampérage Élevé 48"



| Gecko P/N | J&P/N | Description | Utilisation type | Câble | Long. | Broche | | | | | |
|---------------------|-----------------|------------------------------------|---|-------|-------|--------|----------------------|----------------------|------|-------|-----------------------|
| | | | | | | 1 | 2 | 3 | 4 | 5 | 6 |
| Câble HC 48" | | | | | | | | | | | |
| 600DB0840 | HC-1-15-120-4-T | Câble in.link HC 1S 15A 120V 4FT T | pompe ou turbine simple vitesse, jusqu'à 15FLA, Quick-Connect et cosse à anneau | 14/3 | 48" | — | Noir | — | Vert | Blanc | — |
| 600DB0680 | HC-1-15-240-4-T | Câble in.link HC 1S 15A 240V 4FT T | pompe ou turbine simple vitesse, jusqu'à 15FLA, Quick-Connect et cosse à anneau | 14/3 | 48" | Blanc | Noir | — | Vert | — | — |
| 600DB0912 | HC-1-20-240-4-T | Câble in.link HC 1S 20A 240V 4FT T | pompe ou turbine simple vitesse, jusqu'à 20FLA, Quick-Connect et cosse à anneau | 12/3 | 48" | Blanc | — | Noir | Vert | — | — |
| 600DB0692 | HC-2-15-240-4-T | Câble in.link HC 2S 15A 240V 4FT T | pompe 2 vitesses jusqu'à 15FLA, Quick-Connect et cosse à anneau | 14/4 | 48" | Blanc | Noir (haute vitesse) | — | Vert | — | Rouge (basse vitesse) |
| 600DB0701 | HC-2-20-240-4-T | Câble in.link HC 2S 20A 240V 4FT T | pompe 2 vitesses jusqu'à 20FLA, Quick-Connect et cosse à anneau | 12/4 | 48" | Blanc | — | Noir (haute vitesse) | Vert | — | Rouge (basse vitesse) |

Terminaisons : cosse à anneau non isolée (goujon #10) pour le conducteur de terre, Quick-Connect non isolés à angle droit de 0.250" pour tous les autres conducteurs.



Câble Ampérage Élevé 96"

| Gecko P/N | J&P/N | Description | Utilisation type | Câble | Long. | Broche | | | | | |
|---------------------|-----------------|------------------------------------|---|-------|-------|--------|----------------------|----------------------|------|-------|-----------------------|
| | | | | | | 1 | 2 | 3 | 4 | 5 | 6 |
| Câble HC 96" | | | | | | | | | | | |
| 600DB0857 | HC-1-15-120-8-T | Câble in.link HC 1S 15A 120V 8FT T | pompe ou turbine simple vitesse, jusqu'à 15FLA, Quick-Connect et cosse à anneau | 14/3 | 96" | — | Noir | — | Vert | Blanc | — |
| 600DB0833 | HC-1-15-240-8-T | Câble in.link HC 1S 15A 240V 8FT T | pompe ou turbine simple vitesse, jusqu'à 15FLA, Quick-Connect et cosse à anneau | 14/3 | 96" | Blanc | Noir | — | Vert | — | — |
| 600DB0934 | HC-1-20-240-8-T | Câble in.link HC 1S 20A 240V 8FT T | pompe ou turbine simple vitesse, jusqu'à 20FLA, Quick-Connect et cosse à anneau | 12/3 | 96" | Blanc | — | Noir | Vert | — | — |
| 600DB0821 | HC-2-15-240-8-T | Câble in.link HC 2S 15A 240V 8FT T | pompe 2 vitesses jusqu'à 15FLA, Quick-Connect et cosse à anneau | 14/4 | 96" | Blanc | Noir (haute vitesse) | — | Vert | — | Rouge (basse vitesse) |
| 600DB0716 | HC-2-20-240-8-T | Câble in.link HC 2S 20A 240V 8FT T | pompe 2 vitesses jusqu'à 20FLA, Quick-Connect et cosse à anneau | 12/4 | 96" | Blanc | — | Noir (haute vitesse) | Vert | — | Rouge (basse vitesse) |



Tous les modèles de câbles 240V sont disponibles avec des couleurs de fils autorisées (CE).

| Gecko P/N | J&JP/N | Description | Utilisation type | Câble | Long. | Broche | | | | | |
|---------------------|--------------------|---------------------------------------|---|-------|-------|--------|----------------------------|------|----------------|---|-----------------|
| | | | | | | 1 | 2 | 3 | 4 | 5 | 6 |
| Câble LC 48" | | | | | | | | | | | |
| 600DB1000 | LC-1-5-240-4-CE | Câble in.link LC 1S 5A 240V 4FT CE | sortie unique, jusqu'à 4 FLA (ozonateur, turbine, pompe de circ., alim. continue, etc.) | 18/3 | 48" | Bleu | Brun | — | Vert/ jaune | — | — |
| 600DB1034 | LC-2-5-240-4-CE | Câble in.link LC 2S 5A 240V 4FT CE | double sortie, jusqu'à 4 FLA (fibre optique, etc.) | 18/3 | 48" | Bleu | Brun (fibre optique) | — | Vert/ jaune | — | Noir (lampe) |
| Câble LC 96" | | | | | | | | | | | |
| 600DB1012 | LC-1-5-240-8-CE | Câble in.link LC 1S 5A 240V 8FT CE | double sortie, jusqu'à 4 FLA (fibre optique, etc.) | 18/4 | 96" | Bleu | Brun (fibre optique) | — | Vert/ jaune | — | Noir (lampe) |
| 600DB1045 | LC-2-5-240-8-CE | Câble in.link LC 2S 5A 240V 8FT CE | double sortie, jusqu'à 4 FLA (fibre optique, etc.) | 18/4 | 96" | Bleu | Brun (fibre optique) | — | Vert/ jaune | — | Noir (lampe) |
| Câble HC 48" | | | | | | | | | | | |
| 600DB0890 | HC-1-15-240-4-T-CE | Câble in.link HC 1S 15A 240V 4FT T CE | pompe ou turbine simple vitesse, jusqu'à 15FLA, Quick-Connect et cosse à anneau | 14/3 | 48" | Bleu | Brun | — | Vert/ jaune | — | — |
| 600DB0923 | HC-1-20-240-4-T-CE | Câble in.link HC 1S 20A 240V 4FT T CE | pompe ou turbine simple vitesse, jusqu'à 20FLA, Quick-Connect et cosse à anneau | 12/3 | 48" | Bleu | — | Brun | Vert/ jaune | — | — |



Tous les modèles de câbles 240V sont disponibles avec des couleurs de fils autorisées (CE).

| Gecko P/N | J&J P/N | Description | Utilisation type | Câble | Long. | Broche | | | | | |
|---------------------|--------------------|---------------------------------------|---|-------|-------|--------|----------------------|----------------------|------------|---|----------------------|
| | | | | | | 1 | 2 | 3 | 4 | 5 | 6 |
| 600DB0956 | HC-2-15-240-4-T-CE | Câble in.link HC 2S 15A 240V 4FT T CE | pompe 2 vitesses, jusqu'à 15FLA, Quick-Connect et cosse à anneau | 14/4 | 48" | Bleu | Brun (fibre optique) | — | Vert/jaune | — | Noir (basse vitesse) |
| 600DB0978 | HC-2-20-240-4-T-CE | Câble in.link HC 2S 20A 240V 4FT T CE | pompe 2 vitesses, jusqu'à 20FLA, Quick-Connect et cosse à anneau | 12/4 | 48" | Bleu | — | Brun (fibre optique) | Vert/jaune | — | Noir (basse vitesse) |
| Câble HC 96" | | | | | | | | | | | |
| 600DB0901 | HC-1-15-240-8-T-CE | Câble in.link HC 1S 15A 240V 8FT T CE | pompe ou turbine simple vitesse, jusqu'à 15FLA, Quick-Connect et cosse à anneau | 14/3 | 96" | Bleu | Brun | — | Vert/jaune | — | — |
| 600DB0945 | HC-1-20-240-8-T-CE | Câble in.link HC 1S 20A 240V 8FT T CE | pompe ou turbine simple vitesse, jusqu'à 20FLA, Quick-Connect et cosse à anneau | 12/3 | 96" | Bleu | — | Brun | Vert/jaune | — | — |
| 600DB0967 | HC-2-15-240-8-T-CE | Câble in.link HC 2S 15A 240V 8FT T CE | pompe 2 vitesses, jusqu'à 15FLA, Quick-Connect et cosse à anneau | 14/4 | 96" | Bleu | Brun (fibre optique) | — | Vert/jaune | — | Noir (basse vitesse) |
| 600DB0989 | HC-2-20-240-8-T-CE | Câble in.link HC 2S 20A 240V 8FT T CE | pompe 2 vitesses, jusqu'à 20FLA, Quick-Connect et cosse à anneau | 12/4 | 96" | Bleu | — | Brun (fibre optique) | Vert/jaune | — | Noir (basse vitesse) |



| Gecko P/N | Description | Utilisation |
|-------------|----------------------------------|---|
| 9917-100983 | Capuchon pour connecteur mâle LC | Pour couvrir les sorties LC inutilisées, facile à enlever |



| Gecko P/N | Description | Utilisation |
|-------------|---------------------------|---|
| 9917-100957 | Capuchon antipoussière BT | Pour couvrir les sorties BT inutilisées, facile à enlever |

Capuchon amovible résistant à l'eau (accessoires)

Pour minimiser les inventaires et les numéros de référence, des capuchons amovibles sont disponibles. Si des entrées/sorties ne sont pas utilisées, le connecteur femelle doit être enfiché pour éviter que l'eau ne s'infilte dans le Spa Pack. Ces capuchons sont faciles à insérer et à enlever et possèdent la même languette de sureté que le connecteur mâle pour assurer une bonne étanchéité.



| Gecko P/N | Description | Utilisation |
|-------------|----------------------------------|---|
| 9917-100980 | Capuchon pour connecteur mâle HC | Pour couvrir les sorties HC inutilisées, facile à enlever |



Polariseurs pour câbles, Faible Ampérage (LC)

| Gecko P/N | Description | Utilisation |
|-------------|-----------------------------|-------------------------|
| 9917-100894 | Polariseur LC BL - bleu | Câble de la turbine LC |
| 9917-100895 | Polariseur LC - CP - vert | Câble pompe de circ. LC |
| 9917-100898 | Polariseur LC - O3 - gris | Câble ozonateur LC |
| 9917-100897 | Polariseur LC - FB - violet | Câble fibre optique LC |
| 9917-100892 | Polariseur LC - A1 - rouge | Câble Aux. 1 LC |
| 9917-100893 | Polariseur LC - A2 - jaune | Câble Aux. 2 LC |
| 9917-100896 | Polariseur LC - D1 - orange | Câble direct 120/240 LC |

Choix des polariseurs par le fabricant de spas

Utilisez les tableaux suivants pour choisir les polariseurs qui serviront pour les câbles et pour le Spa Pack. Vous pouvez également choisir des capuchons pour les sorties inutilisées.



Polariseurs pour câbles, Ampérage Élevé (HC)

| Gecko P/N | Description | Utilisation |
|-------------|-----------------------------|------------------------|
| 9917-100888 | Polariseur HC -P1- orange | Câble de la pompe 1 HC |
| 9917-100887 | Polariseur HC - P2 - violet | Câble de la pompe 2 HC |
| 9917-100890 | Polariseur HC - P3 - vert | Câble de la pompe 3 HC |
| 9917-101152 | Polariseur HC - P4- jaune | Câble de la pompe 4 HC |
| 9917-101154 | Polariseur HC - P5- gris | Câble de la pompe 5 HC |
| 9917-100889 | Polariseur HC - BH - bleu | Câble de la turbine HC |



Polariseurs pour connecteurs, Ampérage Élevé (HC)

| Gecko P/N | Description | Utilisation |
|--------------|---------------------------------|---|
| 9917-100909 | Polariseur HC - RH - rouge | Connecteur pour chauffe-eau à distance HC |
| 9917-100906 | Polariseur HC - P1 - orange | Connecteur pour pompe 1 HC |
| 9917-100907 | Polariseur HC - P2 - violet | Connecteur pour pompe 2 HC |
| 9917-100908 | Polariseur HC - P3 - vert | Connecteur pour pompe 3 HC |
| 9917-1001153 | Polariseur HC - P4 - jaune | Connecteur pour pompe 4 HC |
| 9917-1001155 | Polariseur HC - P5 - gris | Connecteur pour pompe 5 HC |
| 9917-100904 | Polariseur HC - BH - bleu | Connecteur pour turbine HC |
| 9917-100905 | Polariseur HC - capuchon - noir | Capuchon (sortie inutilisée) HC |



Polariseurs pour connecteurs, Faible Ampérage (LC)

| Gecko P/N | Description | Utilisation |
|-------------|---------------------------------|-----------------------------------|
| 9917-100912 | Polariseur LC - BL - bleu | Connecteur pour turbine LC |
| 9917-100914 | Polariseur LC - CP - vert | Connecteur pour pompe de circ. LC |
| 9917-100917 | Polariseur LC - O3 - gris | Connecteur pour ozonateur LC |
| 9917-100916 | Polariseur LC - FB - violet | Connecteur pour fibre optique LC |
| 9917-100910 | Polariseur LC - A1 - rouge | Connecteur pour Aux. 1 LC |
| 9917-100911 | Polariseur LC - A2 - jaune | Connecteur pour Aux. 2 LC |
| 9917-100915 | Polariseur LC - D1 - orange | Connecteur direct 120/240 LC |
| 9917-100913 | Polariseur LC - capuchon - noir | Capuchon (sortie inutilisée) LC |



Pour installer les polariseurs

Pour installer le polariseur sur le câble, glissez-le par dessus le câble jusqu'à ce que vous entendiez un clic.



Pour installer le polariseur sur le Spa Pack, insérez-le dans le trou correspondant.



Pour enlever un polariseur du Spa Pack, utilisez un tournevis à tête plate tel qu'illustré ci-dessus.



Spécifications générales :

Temp. de fonctionnement max : 105°C (221°F)

Étanchéité : IPx5 lorsque correctement associé au connecteur femelle correspondant du Spa Pack

Information à propos de la certification :

Amérique du Nord :



Numéro de dossier : E305407.

Normes applicables :

- UL498, Standard for Attachment Plugs and Receptacles (norme pour fiches et prises de branchement).
- UL817, Standard for Cord Sets and Power-Supply Cords (norme pour cordons amovibles et cordons d'alimentation).
- UL1977, Component Connectors for Use in Data, Signal, Control, and Power Applications (connecteurs composants pour applications de données, de signaux, de contrôle et d'alimentation).
- CSA 22.2 No. 21, Cord Sets and Power-Supply Cords (cordons amovibles et cordons d'alimentation).
- CSA 22.2 No. 42, General Use Receptacles, Attachment Plugs and Similar Wiring Devices (prises à usage général, fiches de branchement et dispositifs de câblage analogues).

Europe :



Rapport d'essai #3088502-002 de Intertek Testing Services NA, Inc.

Normes applicables :

- EN60799, Electrical accessories – cord sets and interconnection cord sets (accessoires électriques - cordons amovibles et cordons amovibles d'interconnexion).
- EN60884-1, Plugs and socket-outlets for household and similar purposes - Part 1: General requirements (fiches et prise femelle-prises de courant pour la maison ou applications similaires - Partie 1 : Exigences générales).
- EN60227-1, PVC insulated cables of rated voltages up to and including 450/750 V - Part 1: General requirements (câbles isolés PVC de tensions nominales jusqu'à 450/750 V y compris - Partie 1 : Exigences générales).

Toutes informations données sous réserve de modifications techniques sans préavis.

Composants électroniques évolués! À l'épreuve de l'eau!



Aeware **3**
by gecko

Gecko Alliance

450 des Canetons, Québec (QC) G2E 5W6 Canada, 1.800.78.GECKO
9225 Stellar Court, Corona, CA 92883 USA, 951.667.2000

www.geckoalliance.com



J&J ELECTRONICS, INC.
J&J Electronics, Inc.
800.735.4553

9919-100701
Rév. 04/07

